

ARCHÉOLOGIE

# L'or des Gaules, le fer des Germains

La nécropole du Bas-Empire, sans doute la plus importante d'Alsace, un mobilier funéraire exceptionnel, et ce qui pourrait s'avérer être la plus ancienne (et la seule) église paléo-chrétienne fouillée à ce jour dans la région : les recherches réalisées par Antéa Archéologie à Kembs sont à marquer d'une croix blanche.

Ici, ils demeurent unis pour l'éternité, les yeux dans les yeux. Là, son épée continue de le protéger et son cheval de l'accompagner, même sans sa tête. Plus loin, elle ou lui repose, son enfant contre son flanc. Deux autres corps sont jetés pêle-mêle dans un puits.

Pendant plus de trois mois, les archéologues de l'opérateur habsheimois Antéa ont parcouru, observé et révélé les dizaines d'histoires singulières qui reposent dans le sous-sol de Kembs, entre le centre du village et le canal du Rhin au Rhin. Des histoires qui racontent la Cambete de l'époque gallo-romaine.

## L'une des plus importantes nécropoles du Bas-Empire

Cette nécropole du Bas-Empire, dont la datation reste à affiner, est considérée par les archéologues



Gros plan de la sépulture d'une femme, richement dotée, avec boucles d'oreilles en or, chaînette en argent et collier en or, perles et os. Elle fait partie des 230 tombes découvertes dans la nécropole. Photo Antéa Archéologie

comme l'une des plus importantes, voire l'une des plus riches de cette période, en Alsace. Ses 230 tombes (qui ne représentent qu'une partie d'un ensemble bien plus vaste, estimé à 400 sépultures) ont livré un mobilier funéraire très riche, exceptionnellement bien conservé, en particulier dans un ensemble isolé du reste.

« Nous y avons notamment fouillé la sépulture d'une femme qui portait des boucles d'oreilles

en or, une chaînette en argent intacte, un collier en or, perles et os, et une fibule », détaille Axelle Murer, qui a encadré le chantier. Des bracelets torsadés complètent l'inventaire, ainsi que deux fioles à parfum, en verre, elles aussi intactes et, qui plus est, contenant encore une substance blanchâtre, qu'il faudra analyser. Étrangement, une sorte de mausolée en forme d'abside fouillé dans cette nécropole regroupe autour de lui plusieurs tombes d'enfants, de toutes conditions sociales. La nécropole et ses dizaines de squelettes étudiés avec minutie ne représentent qu'une partie du site de près d'un hectare, fouillé par Antéa et qui correspond à la future extension du camping de Kembs.

À l'emplacement des *mobili-homes* à venir, les archéologues ont relevé les fondations d'un bâtiment administratif, certainement un *praetorium* similaire à celui qui avait été fouillé au début des années 1990 dans un autre secteur de Kembs, ou à celui de Biesheim. Rappelons qu'ici, le *vicus* (village) gallo-romain s'est déve-

loppé dans une zone vaste : environ 30 hectares pour ce qui est des parties connues.

## L'importance du site confirmée

Puis, recoupant les fondations de ce *praetorium*, apparaissent celles d'un bâtiment non daté, dont la forme fait penser à celle d'une église primitive. Un fossé profond de près de deux mètres traverse la zone, peut-être un fossé défensif, auquel a fait suite, bien plus tard, une tranchée de la ligne Maginot, qui lézarde la fouille.

Au-delà des magnifiques offrandes funéraires découvertes ici, la fouille de ces vestiges du Bas-Empire et de la période mérovingienne confirme l'importance de Kembs-Cambete. En particulier dans une époque de changements profonds, probablement davantage marqués sur les frontières, comme ici, au bord du Rhin.

Jean-François OTT

Découvrez plus de photos et une vidéo dans notre long format sur [www.dna.fr](http://www.dna.fr)



Les fouilles archéologiques à Kembs sont menées par l'opérateur habsheimois Antéa. Photos L'Alsace/Darek SZUSTER

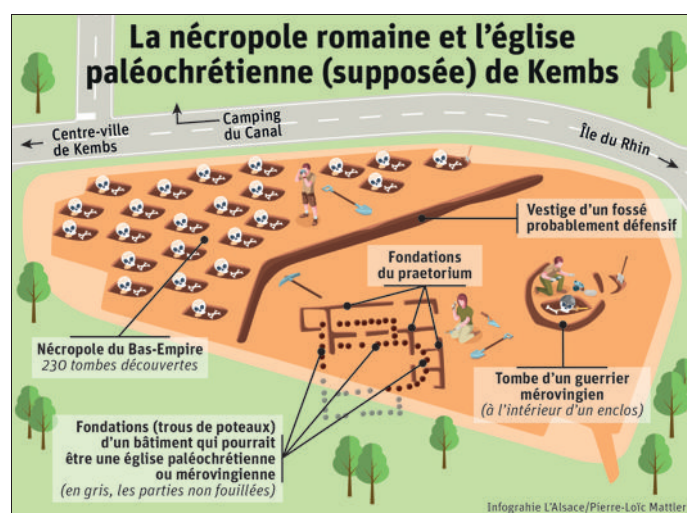
## Le mystère du guerrier au cheval sans tête

Brave parmi les braves, il repose au centre d'un enclos, dans une tombe pourvue du meilleur confort. L'ironie du sort a voulu qu'au-dessus de celle-ci, un autre individu, édenté, repose dans une sépulture frustrée. Mais l'autre, l'homme des profondeurs, est au contraire entouré d'un arsenal impressionnant, qui ne laisse aucun doute quant à son occupation favorite dans le monde des vivants.

L'homme qui repose dans cette sépulture des alentours de 650 après Jésus-Christ est un guerrier mérovingien. Pas n'importe lequel, puisque l'étude de sa tombe a permis de détailler des objets prestigieux restés intacts : un chaudron en bronze, l'*umbo* (la partie centrale) d'un bouclier, un scramasaxe (un sabre) et une épée d'un mètre de long, entière, avec son fourreau. Enfin, un harnachement, celui du cheval qui a suivi son maître dans la tombe et a été inhumé juste à côté, sans sa tête, comme cela se pratiquait à l'époque. Le guerrier a été inhumé selon les rites païens. « Non seulement la découverte de vestiges mérovingiens est une première à Kembs, mais en plus, cette tombe nous est parvenue intacte, elle n'a pas été pillée. Pourquoi ? » s'interroge Axelle Murer.



La tombe du guerrier mérovingien. Photo Antéa Archéologie



## Faut-il croire à cette église ?

Ici repose l'un des plus grands mystères de cette fouille, qui ne sera peut-être jamais résolu, faute de matériaux pour dater ou de fouilles prolongées. Qu'ont soutenu ces trous de poteaux qui transpercent les fondations du *praetorium* et dont le plan suscite la plus grande passion parmi les archéologues ?

Ces derniers, à défaut de pouvoir être formels, semblent pencher pour la même hypothèse : « Cela ressemble furieusement à une église, ose Axelle Murer. Ces trous de poteaux dessinent une abside, une nef et même des bas-côtés ! Une église de 20 m de long, bâtie sur des poteaux, une construction en pans de bois et en terre, dans le même esprit que ce qui a été découvert l'an dernier à Pontarlier par l'Inrap (Institut national de recherches archéologiques préventives), resté sans équivalent dans les régions alentour. » Comme à Kembs, l'église de ce village burgonde du VI<sup>e</sup> ou VII<sup>e</sup> siècle n'est pas au milieu du village, mais en périphérie. De quand date ce bâtiment ? En attendant les datations au carbone 14, difficile de se prononcer. « Ce qui est sûr, c'est qu'au

Moyen-Âge, les bâtiments sur poteaux n'existent pas », précise Axelle Murer.

S'agirait-il d'une église paléochrétienne, des chrétiens des premiers jours, sous le Bas-Empire ? Dans ce cas, ce serait le premier édifice de ce genre découvert en Alsace. Idem si l'édifice se révélait être mérovingien. Sachant que la tombe d'un guerrier mérovingien, pourtant enterré selon les rites païens, se trouve à proximité...

## Nouvelle compréhension de la christianisation

Si cette hypothèse d'église paléochrétienne se vérifiait, cela éclairerait d'un jour nouveau la christianisation de l'Alsace à la fin de l'ère romaine. La religion chrétienne aurait pénétré plus facilement les grands centres urbains et aurait été plus lente à faire tache d'huile dans les campagnes. Mais Kembs-Cambete était une agglomération relativement importante en Haute-Alsace. Il ne reste donc plus qu'à prier pour que l'on trouve de quoi éclairer cette problématique, qui suscite pour l'instant la plus grande prudence.



Gros plan sur les trous de poteaux de cet étrange bâtiment en abside, qui a été construit sur les fondations du *praetorium*, un bâtiment administratif. Photo Antéa Archéologie

## Continuité plus que rupture

Plusieurs quartiers de Kembs ont pu faire l'objet de fouilles archéologiques au cours des dernières décennies, esquissant progressivement les contours de ce Cambete qui fut une agglomération relativement importante et un centre administratif à l'époque romaine. Mais jusqu'à présent, le Bas-Empire n'avait pu qu'être touché du doigt, ici. Ces fouilles questionnent une période de bouleversements : le crépuscule de Rome et l'acculturation progressive de la Gaule, confrontée à la présence grandissante des Germains. L'emplacement de la nécropole et son importance confirment le même scénario qu'à Biesheim ou Augst : le V<sup>e</sup> siècle voit l'habitat se resserrer et se fortifier, parfois se déplacer.

Qui étaient ces Cambetois, dont les fouilles dévoilent les différenciations sociales ainsi que l'importante densité de la population ? Des Gal-



Les dernières fouilles ont révélé des objets exceptionnels.

lo-Romains ou des Germains ? Chrétiens ou païens ? Après les invasions barbares du début du V<sup>e</sup> siècle, qui ont activé la mécanique du brassage des populations, lesquels d'entre eux habitent la campagne ou se massent dans les petits foyers urbains comme Cambete ? Ce que les fouilles de Kembs semblent révéler, c'est qu'il y a eu davantage continuité que rupture entre l'ère romaine et les « âges sombres ».

## Les Champs de Klein

**BIORELAX** : Apportez à votre corps le soutien dont il a besoin

Les Champs de Klein soutiennent la circulation sanguine, améliorant ainsi la fonction mitochondriale des cellules et ce pour 100% des utilisateurs. Cela signifie donc plus d'énergie cellulaire (ATP) et un effet positif et préventif dans de nombreux cas, entre autres :

- Troubles du sommeil
- Régénération cellulaire
- Troubles cardiovasculaires
- Maladies neurodégénératives
- Fatigue, concentration, efficacité
- Endurance et performance sportive
- Système immunitaire
- Syndrome métabolique
- Diabète type II
- Migraines

**NOUVEAUTÉ** : Fabricant Allemand certifié de dispositifs médicaux !

Distributeur de la technologie BIORELAX des « Champs de Klein »  
Memon France EURL 2, rue Thomas Edison – 67450 Mundolsheim  
Tél: 03.88.20.34.73 - 06.42.59.76.87 - Mèl : [info@champs-klein.fr](mailto:info@champs-klein.fr) - [www.champs-klein.fr](http://www.champs-klein.fr)